



---

# SAINT-SULPICE-SUR-LÈZE

---

Bastide du XII<sup>ème</sup> siècle



LA CITÉ PAS À PAS



- 1 LA MAIRIE  
L'HÔTEL DE BOUTAUD
- 2 LE PARC DE PUYBUSQUE
- 3 LA CROIX DE MISSION
- 4 LA COMMANDERIE DES  
HOSPITALIERS
- 5 L'USSS
- 6 L'ESPLANADE  
ANDRÉ MAURETTE
- 7 L'ÉGLISE SAINT-SULPICE
- 8 LA MÉDIATHÈQUE  
ANTOINE DE SAINT-EXUPÉRY
- 9 L'ANCIEN PRESBYTÈRE
- 10 LE POIDS PUBLIC
- 11 LA TÊTE DE CHEVAL
- 12 LE PIGEONNIER
- 13 URBANISME :  
LE DOMAINE DE LIBRE-LÈZE
- 14 L'HÔTEL DE SEGLA

## SAINT-SULPICE-SUR-LÈZE

### BIENVENUE À SAINT-SULPICE-SUR-LÈZE

Fondée au XII<sup>ème</sup> siècle, à partir de donations de territoires appartenant à des seigneurs et des religieux, Saint-Sulpice-sur-Lèze devait permettre la mise en place d'une « Salvetat », c'est-à-dire une zone de refuge protégée par l'Eglise catholique. Ces biens furent ensuite cédés au XIII<sup>ème</sup> siècle aux hospitaliers, c'est à cette époque que la cité prit son essor : Alphonse de Poitiers, frère du Roi Saint Louis, était le Prince le plus riche de France. A son retour des Croisades, il hérita du Comté de Toulouse et amplifia la politique de création de bastides entamée par Raymond VII de Toulouse. Il fonda alors en 1257 la Bastide telle que nous la connaissons aujourd'hui, pour exploiter des terres agricoles et développer des activités économiques.



Maison d'Alphonse de Poitiers, Comte de Toulouse.

La sécurité des habitants était alors assurée et la ville prospéra, possédant même une léproserie (ancêtre de l'hôpital). Elle devint chef-lieu de canton sous la Révolution, sous le nom de « Libre-Lèze ». La bastide a conservé sa place centrale, à quatre côtés réguliers et bordés d'arcades, témoin de ce prestigieux passé.

Saint-Sulpice-sur-Lèze possède, grâce à sa rivière, un riche patrimoine naturel et rural : plantes, arbres, insectes, oiseaux, reptiles, amphibiens etc.

La Lèze prend sa source en Ariège sur le massif du Plantaurel. Elle mesure environ 70km, traverse les coteaux du Volvestre et se jette dans l'Ariège lorsqu'elle rejoint la plaine alluviale. Forêts, zones humides, lac, pelouses sèches, ripisylve, prairies, orchidées, sont autant de richesses naturelles que l'on peut découvrir au fil de la rivière et qui en font un élément du patrimoine.





1

## LA MAIRIE - L'HÔTEL DE BOUTAUD

Au XVII<sup>ème</sup> siècle, ce bâtiment était un hôtel particulier. L'intérieur est très raffiné avec un majestueux escalier décoré de faux marbres et de fresques en trompe l'œil. Les plafonds sont richement ornés de peintures et de guirlandes végétales. Au premier étage, un salon dont les murs sont tapissés de motifs champêtres et d'une scène du jeu de quilles. Quant au deuxième étage, il était réservé aux chambres et à l'intimité.

La municipalité en fit l'acquisition en 1933 pour y établir la mairie.

A droite de la mairie une ancienne maison à pans de bois. D'autres perdurent encore dans le village.

## LE PARC DE PUYBUSQUE

2

Ce parc abrite l'ancienne orangerie (bâtiment dans lequel on abritait les végétaux craignant le gel), transformée en école maternelle au nom de Louisa Paulin, institutrice et poétesse d'expression française et occitane. Il abrite des arbres centenaires, dont un chêne majestueux qui vous permettra, grâce à sa forme originale, de faire de superbes photos souvenir. C'est un bel endroit pour un pique-nique.

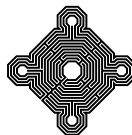
Ressortir par la petite porte donnant sur la route de la Méditerranée et retournez place de l'Hôtel de ville.



3

## LA CROIX DE MISSION

Classée au titre des Monuments Historiques, elle date du XVIII<sup>ème</sup> siècle. Elle est composée d'un coq et des instruments de la passion du Christ : la lance et la Sainte Eponge. Le choix du coq comme emblème fait référence à la Gaule en jouant sur le jeu de mot latin « gallus » (coq) et « Gallus » (Gaulois). Bien que souvent utilisé comme symbole de la France, il n'a jamais été choisi comme symbole officiel.



4

## LA COMMANDERIE DES HOSPITALIERS

La première commanderie fut construite au XII<sup>e</sup> siècle à l'emplacement de l'église actuelle, mais fut remplacée par celle-ci intra-muros au XVII<sup>e</sup> siècle qui servait également d'entrepôt aux récoltes des paysans, qui apportaient leurs redevances.

*Traverser la Départementale avec attention et promenez-vous sous les couverts vers la droite, jusqu'à ce qu'ils se terminent. Levez les yeux.*



5

## L'USSS

Depuis 1912, l'Union Sportive de Saint-Sulpice rythme la vie de cette bastide. Sa fierté est d'être le plus petit club de rugby à évoluer en Fédérale 1.

Chaque dimanche, de fervents supporters et bénévoles portent haut et fort les couleurs rouge et verte...

*Poursuivre tout droit, empruntez la rue Léon Gambetta puis tournez à gauche vers l'esplanade André Maurette.*



6

## L'ESPLANADE ANDRÉ MAURETTE

Anciennement place de la foire au bétail, elle fut en activité jusqu'en 1990. Situé au cœur du village, près de l'église, cet espace aménagé avec parkings est un lieu paisible pour se détendre.

## L'ÉGLISE SAINT-SULPICE

L'église tient son nom de l'évêque de Bourges surnommé Saint-Sulpice « le sévère » : il était humble et prêchait la pauvreté.

Construite au XV<sup>ème</sup> siècle à l'emplacement de l'ancien château des hospitaliers, elle est caractéristique du style gothique méridional : bâtie en briques et en pierre avec une nef unique flanquée de six chapelles. Son Clocher-porche, repose sur une base carrée et s'élève sur trois étages polygonaux. Trente-deux têtes d'hommes et d'animaux séparent les étages. La partie supérieure se termine par une flèche pyramidale. A la base de cette flèche, une circulation fait le tour du clocher. A l'intérieur, cet édifice renferme le buste reliquaire de Saint-Sulpice, un tableau représentant la délivrance de la ville en 1522 par le Saint-Patron Saint-Sulpice et enfin, une fresque du XVI<sup>ème</sup> siècle sur le jugement dernier. Au sol se trouve une dalle funéraire aux armoiries de Nicolas d'Héliot, avocat au parlement de Toulouse décédé sur la commune en 1772 et inhumé ici car recommandable par son amour de Dieu, des pauvres et de la patrie.

*Sortir de l'église et se rendre au bout de l'Esplanade.*

7





8

## LA MÉDIATHÈQUE SAINT-EXUPÉRY

Située dans l'ancienne école laïque ouverte en 1888 aux garçons, elle propose des expositions d'artistes locaux, des animations autour du livre, des projections de films et, parfois même, des pièces de théâtre.

*Retourner vers l'église, à l'angle de la rue du 8 mai 1945.*

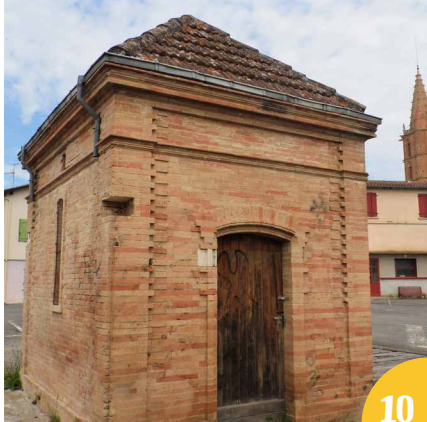


9

## L'ANCIEN PRESBYTÈRE

Datant de 1578, c'est une des plus vieilles bâtisses du village. Transformée en gîte, son nom rend hommage à sa fonction d'origine « Gîte du Presbytère ».

*Marcher quelques mètres en direction du poids public.*

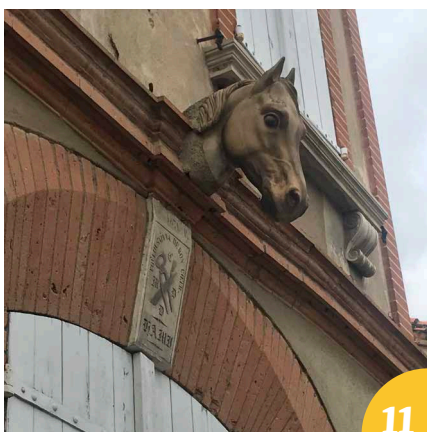


10

## LE POIDS PUBLIC

Situé tout près de l'ancienne foire au bétail, il servait à quantifier les récoltes, le poids des animaux ou le contenu des charrettes ou véhicules.

*Remonter la rue Victor Hugo, jusqu'à la grande rue de la République.*



11

## LA TÊTE DE CHEVAL

Cette sculpture en pierre est le témoin de l'activité d'un ancien vétérinaire qui était également maréchal-ferrant.

*Continuer le long de la rue de la République, jusqu'à l'entrée du parc Georges Sand.*



12

## LE PIGEONNIER

Un pigeonnier (ou « colombier ») était un édifice destiné à élever des pigeons, soit pour la consommation soit comme pigeons voyageurs. Le pigeon était surtout consommé au moyen-âge, la viande étant alors un mets rare et coûteux. Les fientes fournissaient également une source d'engrais de très bonne qualité pour les cultures.

## URBANISME : LE DOMAINE DE LIBRE-LÈZE

Si vous aimez marcher, continuez jusqu'au lotissement. Ici pas de patrimoine mais aménagement urbain qui mérite d'être cité : le domaine de Libre-Lèze. La commune a acquis un domaine occupé par une ancienne colonie de vacances pour étendre la ville. Pour cela, elle a repris le plan de la bastide ancienne : îlots pavillonnaires denses, composés de maisons de village mitoyennes, respectant un alignement strict sur rues.

*Retourner vers le centre-ville.*

## L'HÔTEL DE SEGLA

Cette bâtisse, située en face de la mairie, vit naître Gilbert de Séverac, peintre du XIV<sup>e</sup> siècle et père du célèbre compositeur Déodat de Séverac.



## LA VILLE AUX DEUX MOULINS

### LE MOULIN DE PESQUIÈS

*Prendre en voiture la direction d'Auterive. Tournez à gauche au rond-point et suivre le panneau Moulin de Pesquiès.*

Datant du XV<sup>ème</sup> siècle il fut utilisé jusqu'à la construction d'un moulin à eau au XVIII<sup>ème</sup> siècle. Délaissé depuis cette date, le mécanisme et les meules ont disparu, mais l'association « Gardarem Pesquiès » lui a rendu ses ailes et son toit.

Il est situé sur une colline et offre un point de vue superbe sur la bastide, sa vallée et la chaîne des Pyrénées. Site accessible toute l'année.

C'est l'endroit idéal pour un pique-nique.



### LE MOULIN DES BURES

*En voiture, prendre le chemin des burs, puis le chemin du moulin.*

Ce moulin à eau date du début du XIX<sup>ème</sup>. Il possède une grande salle abritant autrefois quatre paires de meules. Aujourd'hui, deux paires de meules sont toujours en fonctionnement dont une réservée à la mouture de blé bio.

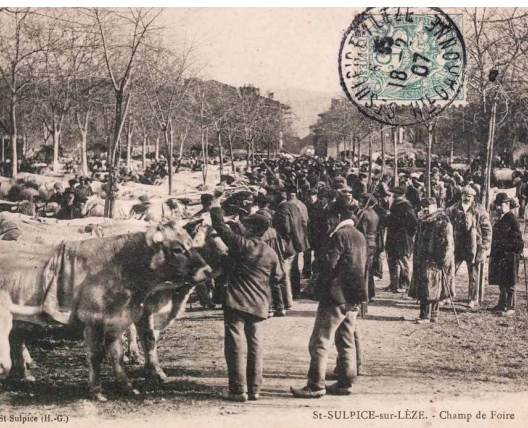
Ouverture et démonstration de mouture pour les journées spécifiques dédiées aux moulins et aux monuments du patrimoine.

Au croisement entre la mer Méditerranée et l'océan Atlantique et reliant les villes de Toulouse, Foix et Saint-Gaudens, Saint-Sulpice-sur-Lèze occupa longtemps une place stratégique et a gardé de son riche passé une architecture de Bastide avec ses moulons (îlots de maisons à pans de bois) et ses rues en angles droits.

Elle conserve également de beaux bâtiments : la commanderie, la métairie de la ville (ch. de la Barguère), l'Hôtel de Boutaud et de Ségla (qui vit naître le peintre Gilbert de Séverac, père du compositeur Déodat de Séverac), l'église, les moulins de Pesquiès et des Bures etc.

Les anciennes arcades en bois et les plus récentes en briques incitent aujourd'hui les visiteurs à explorer les espaces d'intimité de ses couverts ou à flâner dans les rues, les places ou les parcs...

**LAISSEZ-VOUS GUIDER...**



## OFFICE DE TOURISME INTERCOMMUNAL DU VOLVESTRE

9 rue de l'évêché  
31310 RIEUX-VOLVESTRE  
Tél : +33 (0)5 61 87 63 33

### POINT D'INFORMATION TOURISTIQUE À CARBONNE

111 avenue de Toulouse  
31390 CARBONNE  
Tél : +33 (0)5 36 17 20 00

### POINT D'INFORMATION TOURISTIQUE À MONTESQUIEU-VOLVESTRE

20 place de la Halle  
31310 MONTESQUIEU-VOLVESTRE  
Tél : +33 (0)5 61 90 19 55

[tourisme.volvestre.fr](http://tourisme.volvestre.fr)  
[officetourisme@cc-volvestre.fr](mailto:officetourisme@cc-volvestre.fr)