



Philippe Bousson

---

# MONTBRUN-BOCAGE

---

A la decouverte d'un village  
hors du temps.



LA CITÉ PAS À PAS

# MONTBRUN-BOCAGE



Depuis le Parking, face aux maisons, partir vers la gauche en direction de l'église.

## LES VESTIGES DE L'ANCIEN REMPART

1

En longeant et en regardant attentivement les façades des maisons qui font face au parking en direction de l'église, vous constaterez qu'il s'agit ici des vestiges de l'ancien rempart.

Plus vous approchez de l'église, plus ces remparts sont apparents, conservant même une tour d'angle qui résiste toujours au bord du ruisseau de Montbrun. Elle a été rénovée en 1992.

Il n'y avait autrefois que trois portes pour entrer dans la ville fortifiée (la porte du jardin n'existe que depuis le 19<sup>e</sup> siècle après la reconstruction du presbytère en 1873) : la porte Saint-Antoine, la porte du Bout de la ville et la porte du Fond de la ville.

Passez sous la petite porte, faites le tour de l'église par le jardin de l'ancien presbytère et tournez à gauche dans la rue gentille.

## LA RUE DES MOINES

2

En empruntant la rue des moines, vous remonterez le temps en foulant le sol pavé et ne pourrez qu'admirer cet ensemble de façades à pans de bois.

Les religieux du Mas d'Azil (qui échappèrent à la mort (1569) lorsque les huguenots s'emparèrent du Mas d'Azil), pendant les guerres de religion, se réfugièrent à Montbrun dans la maison dite depuis « **Maison des Moines** ». La partie basse des façades n'a été que peu remaniée dans sa forme.

En cherchant bien, vous trouverez même un appui de fenêtre en bois sculpté qui a la particularité de représenter la statue d'un moine à tête hilare.

Allez jusqu'au bout de la rue et tournez à droite jusqu'à la place de la Halle.

- 1 VESTIGES DE L'ANCIEN REMPART
- 2 LA RUE DES MOINES
- 3 LA HALLE ET SON MARCHÉ
- 4 LES MAISONS À PANS DE BOIS
- 5 L'ÉGLISE SAINT-JEAN-BAPTISTE ET SES FRESQUES MÉDIÉVALES
- 6 L'ANCIENNE PORTE DU FOND DE LA VILLE
- 7 MONTBRUN-BOCAGE ET LA SCULPTURE
- 8 LE MONUMENT AUX MORTS
- 9 LES VESTIGES DU CHÂTEAU



3

## LA HALLE ET SON MARCHÉ

Depuis la Révolution, « La place de la Halle » a été rebaptisée « La place de la Liberté ». La halle est située au cœur du village et date du XV<sup>ème</sup> siècle. Ses 12 piliers étaient en bois et ont été remplacés par du calcaire, plus résistant au temps. Elle est le témoin du passé florissant de la bastide...

Plusieurs siècles après sa construction, elle a conservé sa fonction première ! Tous les dimanches se tient ici un marché insolite et authentique où il fait bon vivre et partager. Dans une ambiance particulière, vous trouverez des produits bios direct producteurs et croiserez des artistes et artisans qui vous transporteront dans leur univers.

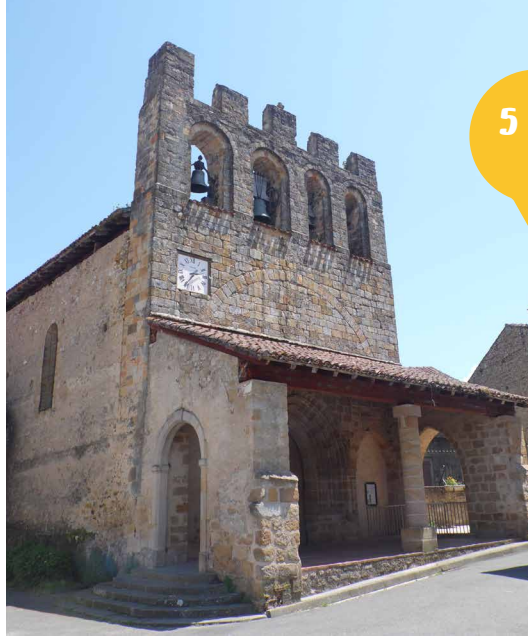
## LES MAISONS À PANS DE BOIS

Les ruelles du village abritent toujours quelques maisons à pans de bois...

C'était une technique de construction prédominante jusqu'au XIX<sup>ème</sup> siècle, période où en France et ailleurs on l'interdit afin d'éviter la communication du feu d'un côté d'une rue à l'autre.

Selon Viollet-le-Duc, le pan de bois était « économique et sain, car, à épaisseur égale, un pan de bois garantit mieux les habitants d'une maison des variations de la température extérieure qu'un mur de brique ou de pierre. »

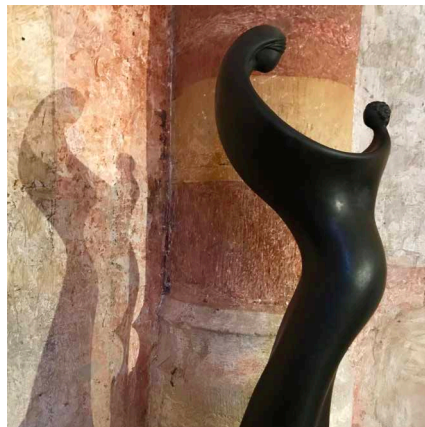
*Dirigez-vous vers l'église, si elle n'est pas ouverte renseignez-vous à la Mairie ou téléphonez à l'Office de Tourisme au 05 61 87 63 33.*



5

## LA VIERGE À L'ENFANT DE JEAN-LOUIS TOUTAIN

Jean-Louis Toutain était un des plus grands artistes de la région, obtenant même la médaille du Meilleur Ouvrier de France. Ses œuvres sont présentes dans de nombreuses collections privées et publiques, en France et à l'étranger. Un style inclassable, récompensé à plusieurs reprises dans des expositions nationales et internationales. La majorité de ses créations proviennent de son superbe atelier à... Montbrun-Bocage !



## L'ÉGLISE SAINT-JEAN-BAPTISTE ET SES FRESQUES MÉDIÉVALES

L'église Saint Jean Baptiste et Saint Roch a été construite au début du XIV<sup>ème</sup> siècle. Clocher mur crénelé. Devant ce mur à cloches se trouve un porche qui semble être une travée d'un cloître primitif. Dès 1296 cette église fut rattachée au diocèse de Pamiers, puis en 1318 à celui de Rieux-Volvestre (fondé en 1317). Les peintures murales datent du début du XVI<sup>ème</sup> siècle.

Son portail gothique est doté d'un bandeau sculpté d'oiseaux (peut-être un basilic ?) et de feuillages. Les chapiteaux surmontant les colonnettes sont ornés de feuilles de lierre. Une tête de moine est sculptée sur la pointe de l'arc inférieur.

A l'intérieur, la plus grande partie du décor peint recouvre tout le chœur et la paroi murale nord, cette dernière pouvant être un vestige de la première construction romane. Les chapelles latérales ont été percées au XVII<sup>ème</sup> siècle, en même temps que les deux vitraux latéraux. Ces travaux ont provoqué des dégâts sur le mur nord. L'ouverture de la chapelle nord (chapelle Saint-Roch) a détruit une partie des fresques et la suite des péchés capitaux.

## LES PEINTURES MURALES <sup>(1)</sup>

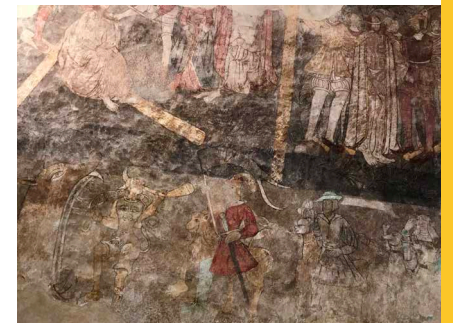
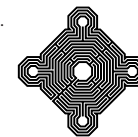
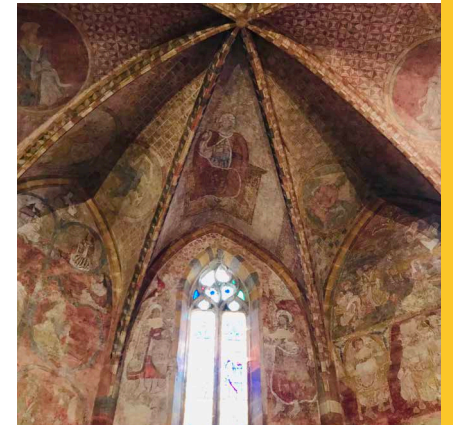
L'église est riche en peintures murales, mais il faut différencier celles de la nef et celles du chœur : les scènes représentées sur le mur Nord de la nef sont très détaillées, narratives, tandis que dans le chœur, elles sont plus symboliques, plus épurées.

Dans la nef, les peintures poussent le fidèle à compatir aux souffrances du Christ. Jésus est ici un homme qui souffre mais aussi un gentilhomme outragé. Dans le chœur, plusieurs saints sont représentés et les thèmes sont beaucoup plus variés (vie des saints, vie du Christ, vie de la Vierge).

Une bande noire est peinte sur les fresques. Il s'agit d'une litre funéraire aux armes de la famille Villemur exécutée à l'occasion de la sépulture de Bertrand de Villemur ou de sa sœur Briette décédés en 1571 à Montbrun. Une litre est une ceinture funèbre peinte sur les murs pour honorer un défunt.

<sup>(1)</sup> Conclusion du mémoire sur les peintures murales de Montbrun, rédigé par Melle Sylvie Decottignies.

*En sortant de l'église, traversez la place de la Halle jusqu'au bout de la rue Droite.*



## L'ANCIENNE PORTE DU FOND DE LA VILLE

6

Ici, au bout de la rue Droite se trouvait l'ancienne porte du Fond de la ville... Il n'y en a plus aucune trace mais la plaque accrochée à la maison rappelle bien son existence et son emplacement.

Si les portes et les remparts ont disparu pour faire place à un urbanisme adapté aux usages modernes, ce village était bien protégé, au pied du château primitif. Il a été construit sur un plan de bastide avec sa place centrale réservée au marché et ses rues presque parallèles.

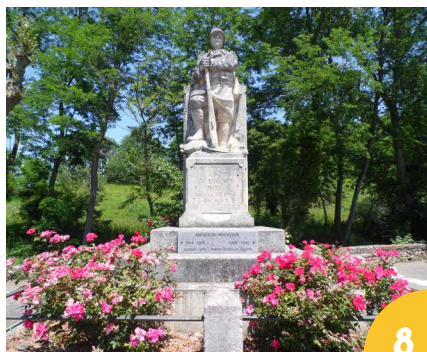
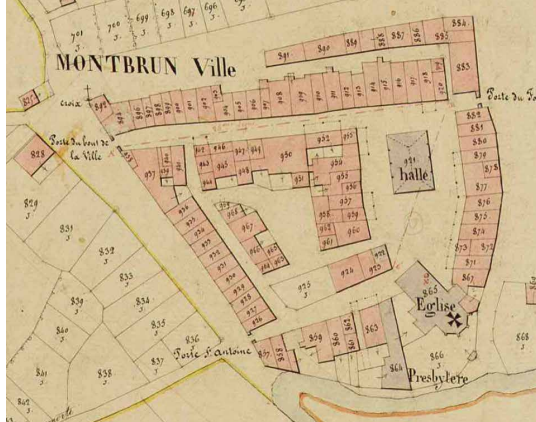


7

## MONTBRUN-BOCAGE ET LA SCULPTURE

Comme en témoignent les différentes sculptures sur les monuments, le village était tout destiné à recevoir des artistes sculpteurs. C'est ainsi qu'est né le premier Symposium de sculpture en 2008, 3 éditions ont été organisées. Lors de cet événement a été créé, près du lac de Bouydou, un labyrinthe s'inspirant de celui de la Cathédrale de Chartres, composé de massifs de verdure et d'une sculpture en marbre du Minotaure. Il s'inscrit dans un projet plus global de « verger culturel » initié par la commune. La cantine scolaire bénéficie même des récoltes.

Faites demi-tour vers le Monument aux morts.



8

## LE MONUMENT AUX MORTS - 1922

Réalisé par les Frères Rigal, qui ont également sculpté le Monument aux morts du cimetière de Terre-Cabade à Toulouse, il rend hommage aux combattants des trois guerres (Première Guerre Mondiale, Seconde Guerre Mondiale et Guerre d'Algérie). Il représente un « Poilu » et sur les 4 faces du monument sont inscrites les 4 batailles de la Marne, de l'Yser, de la Somme et de Verdun. En 2015, l'équipe municipale a fait poser une plaque commémorative nommée « Espace du Souvenir » pour sensibiliser les futures générations.

S'il n'y a pas trop de végétation, en levant les yeux, vous apercevrez le château primitif.



## LES VESTIGES DU CHÂTEAU

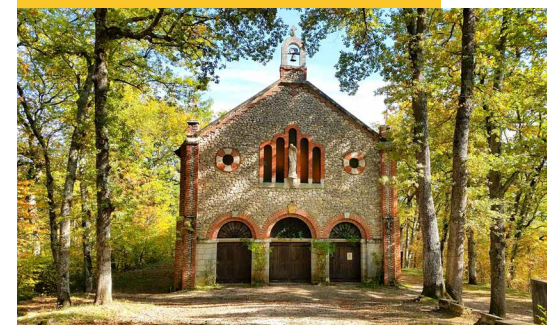
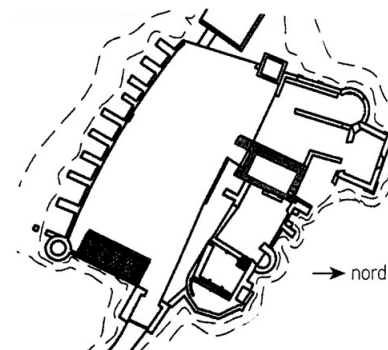
9

Situé sur un éperon rocheux et encerclé par le ruisseau de Montbrun, il est difficile de dater ce castrum qui apparaît dans les archives à partir du XIII<sup>ème</sup> siècle.

Il fut construit en calcaire, en forme de quadrilatère irrégulier d'une trentaine de mètres de long, composé au sud d'un grand mur à contreforts qui constituait des terrasses (aujourd'hui remblayées) et au nord d'une tour rectangulaire du XIV<sup>ème</sup> siècle.

A l'origine il fut la propriété de la puissante famille des Montégut puis à la suite de mariages il fut acquis par les familles Lévis, Villemur, Bellegarde, etc...

Le château fut habité jusqu'au début du XX<sup>ème</sup> siècle puis délaissé et tomba en ruine.



## A DÉCOUVRIR ÉGALEMENT À MONTBRUN-BOCAGE :

### LA RANDONNÉE

**L'ARTOTHÈQUE :** Elle permet le prêt d'œuvres d'artistes aux amateurs d'art pour une durée déterminée et à titre privé.

**LA CHAPELLE DE MONTAUT :** de petits sentiers de terre vous conduisent sans grandes difficultés jusqu'à la chapelle. Les 170m de dénivelé pour l'atteindre pourront cependant paraître un peu rudes pour les moins entraînés. En empruntant le petit sentier pentu vous pourrez vous rafraîchir auprès de la fontaine qui est vénérée par de nombreux randonneurs et pèlerins.

**LE LAC DE BOUYDOU ET SON ANCIEN MOULIN :** l'ancien moulin produisait de la farine. Il a été rénové récemment en maison de santé et en cuisine centrale. Le lac est l'endroit idéal pour un pique-nique ou pour les amateurs de pêche (ponton accessible aux PMR).

**LE TOTEM ET L'AIRE DE JEUX :** sculpté dans le bois il symbolise le dépassement de nos peurs.

**LA CLAIRIÈRE AUX INSECTES :** entrez dans le monde étrange des insectes.

**NOMADE'S LAND :** séjours enfants, stages, terre de rêves et de possibles.

**LE CENTRE ÉQUESTRE PATER :** activités équestres.

# MONTBRUN-BOCAGE, UN VILLAGE À NE PAS MANQUER

Entre le Volp et l'Arize, ce village est un havre de douceur pour les promeneurs en quête d'authenticité. Il tiendrait son nom d'un certain Brun ou Bruno (Monte Bruno), soldat perdu, romain ou franc qui se serait attribué le territoire ou bien de la couleur des forêts de sapins qui l'entouraient.

Vous y découvrirez la Maison des moines, la place de la halle, les vestiges du château et des remparts, l'église remarquable pour son clocher et ses peintures murales...

Nous vous recommandons d'y aller le dimanche pour profiter du marché où producteurs et restaurateurs côtoient artisans d'art, pépiniéristes, brocanteurs ainsi que d'autres corps de métier plus insolites encore.

N'oubliez pas vos chaussures de marche, les sentiers de randonnée vous tendent les bras !



## OFFICE DE TOURISME INTERCOMMUNAL DU VOLVESTRE

9 rue de l'évêché  
31310 RIEUX-VOLVESTRE  
Tél : +33 (0)5 61 87 63 33

## POINT D'INFORMATION TOURISTIQUE À CARBONNE

111 avenue de Toulouse  
31390 CARBONNE  
Tél : +33 (0)5 36 17 20 00

## POINT D'INFORMATION TOURISTIQUE À MONTESQUIEU-VOLVESTRE

20 place de la Halle  
31310 MONTESQUIEU-VOLVESTRE  
Tél : +33 (0)5 61 90 19 55

[tourisme.volvestre.fr](http://tourisme.volvestre.fr)  
[officetourisme@cc-volvestre.fr](mailto:officetourisme@cc-volvestre.fr)